



ÚVOD DO PSYCHOLOGIE

Osnova kapitoly



Po prostudování této kapitoly poznáte:

- stručné dějiny psychologie
- předmět psychologie
- systém psychologických věd
- výzkumné metody psychologie

Stručné dějiny psychologie

Psychologie je vědní obor. Vědeckou disciplínou se stala před více než sto lety jako součást filozofického myšlení. V první antické a středověké etapě je označována jako nauka o duši.

Psychologii můžeme definovat jako vědu o psychických jevech člověka.

POJEM



► PSYCHOLOGIE

Název této nauky je odvozen ze dvou řeckých slov – **psyché** (duše) a **logos** (věda).

Psychologie zaujímá mezi vědami zvláštní postavení – na jedné straně spolupracuje s přírodními vědami, jako je biologie, na druhé straně s vědami humanitními, jako je sociologie, pedagogika, etnografie, jazykověda a jiné.

V antickém Řecku byla duše chápána jako síla oživující tělo, odloučení duše od těla znamenalo smrt. V **Platonově** pojetí je duše uvězněna v těle – její pravý život nastává až mimo ně. Podle **Aristotela** je třeba pečovat o duši, o její čistotu, tj. žít život v dobru a pravdě, protože „... oddá-li se člověk zlu a lži, pak zatemňuje svou duši“.

Vůdčí osobností raného křesťanství je **Augustin**, který klade důraz na pochopení sebe sama, porozumění sobě a z toho vyvození, jak žít dál a dát svému životu smysl. **Sv. Augustin** bývá často vyobrazován jako učenec – s knihou, psacím brkem – a v jeho přítomnosti je často rovněž anděl nebo dítě Ježíš.

Jako poslední z velkých představitelů předvědecké psychologie je uváděn **Tomáš Akvinský**, který zdůrazňuje především spojitost člověka se světem přírody.

OSOBNOST



Platon

Platon (narozen roku 428 nebo 427 př. n. l.). Sokratův žák, nadaný matematik a jeden z nejvýznamnějších filozofů všech dob. Pocházel z aténské aristokratické rodiny. Stál i u zrodu slavné aténské Akademie. Ve většině případů mají Platonova díla formu dialogu, ve kterém vystupuje Sokrates jako hlavní postava. Platon se dožil poměrně vysokého věku, zemřel v Aténách ve věku 82 (či 84) let.

OSOBNOST



Aristoteles

Aristoteles (384 př. n. l.–322 př. n. l.) právem náleží mezi význačné filozofy. Pocházel ze známé rodiny, jeho otec byl osobním lékařem makedonského krále Filipa II. Jeho učitelem je sám **Platon**. Předmětem **Aristotelova** zájmu jsou i další vědy – např. anatomie, astronomie, ekonomie, lingvistika, logika nebo politologie. Ke konci života byl Aristoteles obviněn z rouhání bohům a donucen k odchodu do vyhnanství do Chalkidy, kde po roce zemřel.

OSOBNOST



sv. Augustin

Sv. Augustin z Hippo (354–430) je řazen mezi nejvýznamnější filozofy a teology raného křesťanství. Pocházel z rodiny římského úředníka. Po období bouřlivého mládí, ovlivněn matkou, která byla křesťankou, se zcela oddává víře. Svou pozornost zaměřoval na problematiku trojedinosti Boha. **Sv. Augustin** přispěl i k tomu, že některé hodnoty antické kultury mohou být zachovány i v křesťanské kultuře.

OSOBNOST



Tomáš Akvinský

Tomáš Akvinský (1225–1274) byl katolickým teologem, filozofem a jednou z nejvýznamnějších osobností a autorit římskokatolické církve jako takové. Jeho práce je řazena k vrcholným dílům scholastiky. Jeho filozofie vychází z teologického výkladu **Aristotelova** díla a ve své práci byl ovlivněn i tzv. **novoplatonismem**, směrem, který dále rozvádí **Platonovu** filozofii. Pochován je v klášteře Fossanova v obci Priverno (Itálie).

Za počátek nové moderní etapy myšlení je považováno učení francouzského filozofa **Reného Descarta**. Descartovy **Vášeň duše** jsou pokusem o soustavný výklad „pohybů“ lidské duše. Na rozdíl od starší, aristoteléské psychologie, která pokládala

WIKIPEDIE:

Platon a Aristoteles:

<http://cs.wikipedia.org/wiki/Platon>; <http://cs.wikipedia.org/wiki/Aristoteles>

Sv. Augustin a Tomáš Akvinský: http://cs.wikipedia.org/wiki/Sv._Augustin; http://cs.wikipedia.org/wiki/Tomáš_Akvinský

duši za princip života, a přisuzovala ji proto i rostlinám a živočichům, připisuje **Descartes** duši hlavně intelektuální schopnosti a pokládá ji za výsadu člověka.

Duše se neřídí fyzikálními zákony, a je tedy odlišnou substancí, s tělem je ovšem těsně spojena a působí na ně prostřednictvím mozkové šišinky. Život a chování živočichů vysvětluje **Descartes** mechanicky, stejně jako fungování lidského těla.

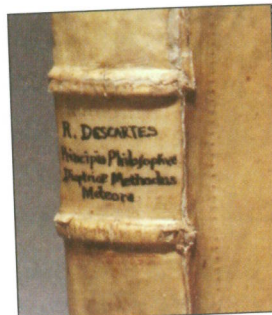
Descartova filozofie

ZAJÍMAVOST

Descartův filozofický pohled je založen na skepsi, tedy zpochybnění všeho, o čem lze pochybovat. Právě tím se (dle něj) ale dosáhne toho, že člověk najde pevnou oporu v sebejistotě myslící duše.

„Když jsme tedy takto zpochybnili všechno, o čem můžeme nějak pochybovat, a dokonce předstírali, že to není pravda, můžeme předpokládat, že není Bůh ani nebe, ani tělesa; že sami nemáme ruce ani nohy, ani celé tělo. Nemůžeme však předpokládat, že nejsme my sami, kteří to myslíme. Nelze tvrdit, že by to, co myslí, v té chvíli, kdy to myslí, neexistovalo. Takže tato myšlenka: ‚Myslím, tedy jsem‘ (latinsky ‚Cogito, ergo sum‘), je ze všech první a nejjistější, jaká každému řádně filosofujícímu přijde.“

Výňatek z Descartova díla *Principy*



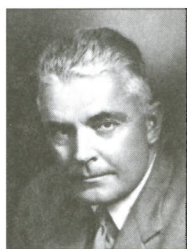
Na **Descarta** navazuje anglický myslitel **John Locke** (1632 až 1704) metodou „zkoumání toho, co probíhá v mysli“, tedy vědomí, a nazývá ji introspekci. Veškerý duševní život se podle něho skládá z **prvků vědomí**, z jejichž spojování (**asociací**) se skládá duševní – vědomý život: „*Nic není v mysli, co nebylo dříve ve smyslech.*“

O zrodu psychologie jako vědní disciplíny můžeme hovořit v souvislosti se vznikem **první psychologické laboratoře v Lipsku**, kterou založil **Wilhelm Wundt** (1832–1920). Wundt kladl důraz na bezprostřední zkušenost, její analýzu a psychické elementy, určení spojení mezi nimi, na vztah mezi drážděním smyslových orgánů fyzikálními podněty a zkušeností (pocity, prožitky, které následují). Laboratorní práce dávala záruku objektivní metody při získávání spolehlivě ověřených poznatků, podobně jako u přírodních věd. Další laboratoře potom vznikaly v USA.

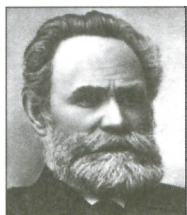


John Locke

Toto pojetí napadá a kritizuje např. Američan **P. T. Yang**, který tvrdí, že psychologie se musí zaměřit na chování a rozvinout experimentální metody výzkumu. Vzniká program amerických behavioristů, jehož zakladatelem se stal **John B. Watson** (1878–1958). Ostatní, zejména zpočátku, ostře kritizovali názory zdůrazňující vlivy dědičnosti. Zastávali názor, že při formování osobnosti má rozhodující význam vnější prostředí a výchova.



John Broadus Watson



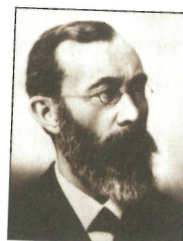
Ivan Petrovič Pavlov

Velký vliv i praktické použití získaly v tomto období teorie učení ruského vědce **Ivana Petroviče Pavlova** (1849–1936), které představují **klasické podmiňování**. Směry, které se postupně objevují na scéně vědecké psychologie, vznikaly na počátku 20. století na základě nových filozofických směrů – např. **fenomenologie** či **existencialismus**, ale i jiných vědních oborů, jako je **kybernetika**, **biologie**, **kulturní antropologie**, **sociologie** apod.

První psychologická laboratoř

ZAJÍMAVOST

Dobový snímek zachycuje **Wilhelma Wundta** (sedící) a jeho pracovní tým při práci.



Wilhelm Wundt



POJEM

► BEHAVIORISTÉ

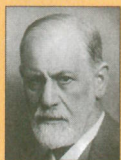
Název tohoto názorového proudu je odvozen z anglického pojmu **behavior** (chování).

WIKIPEDIE:

R. Descartes a J. Locke:
W. Wundt a J. B. Watson:
I. P. Pavlov:

<http://cs.wikipedia.org/wiki/Descartes>; http://cs.wikipedia.org/wiki/John_Locke
<http://cs.wikipedia.org/wiki/Wundt>; http://cs.wikipedia.org/wiki/John_Watson
http://cs.wikipedia.org/wiki/I._P._Pavlov





OSOBNOST



Sigmund Freud

Sigmund Freud (1856–1939). Narodil se v Příboře, tehdejší Rakousko-Uhersku, jako syn obchodníka s látkami. Po vystudování lékařství a působení ve vídeňské nemocnici (kde zastával i post primáře) si založil vlastní neurologickou praxi. Věnoval se léčbě psychiky člověka a vypracoval metodu jejího zkoumání – **psychoanalýzu**. Po nástupu Hitlera k moci nuceně (jelikož je původem Žid) emigroval do Londýna, kde také počátkem 2. světové války zemřel. Proslul svými objevy o vlastnostech (v tehdejší době spíše neznámého a tajemného) **nevědomí**.



OSOBNOST



Carl Gustav Jung

Carl Gustav Jung (1875–1961) byl švýcarský psycholog a psychoterapeut. Vyrůstal ve velmi duchovně založené rodině – jeho otec byl protestantským duchovním. Sám Jung ovšem svoji životní dráhu směřoval ke studiu medicíny, konkrétně psychiatrie. Stál u zrodu **psychoanalýzy** a významnou měrou se zasloužil o **výzkumy a léčbu v oblasti schizofrenie**. Úzce se přátelil a spolupracoval se **Sigmundem Freudem**. Známe jsou zejména jeho poznatky z oblasti lidského **nevědomí** a rovněž jeho **teorie individualizace** a interpretace **Bytostného Já**.

Hlavní směry psychologie

Psychologie jako nauka je věda mnoha různých přístupů a názorových proudů. V následujících odstavcích jsou přiblíženy hlavní směry, ve které se psychologie vyvinula. Jsou to:

1. **hlubinná psychologie**
2. **neobehaviorismus**
3. **kognitivní psychologie**
4. **humanistická psychologie**
5. **transpersonální psychologie**



Před rodným domem Sigmunda Freuda v Příboře stojí neodmyslitelná relikvie, symbolizující psychoanalýzu – pohovka.

Hlubinná psychologie

Hlubinná psychologie zahrnuje klasickou psychoanalýzu **Sigmunda Freuda**. Za jeho klíčový titul je považováno dílo **Výklad snů**. Bylo mu však často vytýkáno přílišné zdůrazňování úlohy sexuality a agrese ve vývoji jedince od prvního roku života.

Psychoanalýza se vyvinula a rozrostla v širší hlubinnou psychologii zásluhou **Carla Gustava Junga**, který vidí ovlivňování našeho jednání a prožívání v takzvaných **archetypech**.

Archetypy jsou prožitkové obsahy, které nevznikly během individuálního života, ale v dějinách lidstva. Každý jedinec je nese v sobě a za určitých okolností se mu připomínají v symbolech, ve snech.

Do tohoto proudu patří rovněž **individuální psychologie** rakouského psychologa **Alfreda Adlera** (1870–1937) a směry tzv. **neopsychoanalýzy**, reprezentované **Erichem Frommem** (1900 až 1980). Podle něj je člověk určitými formami politického tlaku nucen potlačovat podstatný znak své bytosti – svobodu, sám sobě se pak odcizuje.



Alfred Adler

Neobehaviorismus a kognitivní psychologie

Neobehaviorismus je směr psychologie, který se vyvinul v USA.

Neobehaviorismus považuje za základ výzkumu psychických procesů chování a zaměřuje se na objektivní záznam závislosti mezi podněty a reakcemi.

Vůdčí postavou se stal **Edward C. Tolman** (1886–1959), který vytvořil teorii tzv. **kognitivních map**.

Teorie kognitivních map je založena na hypotéze, že chování organismu je sice ovlivňováno jeho předchozí úspěšností či neúspěšností, ale také závisí na poznávacím zájmu – směřování organismu k orientaci v prostředí.

Neobehaviorismus byl jedním z nejdůležitějších směrů, které měly rozhodující vliv na ustavení kognitivní psychologie.

Teorie kognitivních map

Teorii kognitivních map velice dobře dokládá příklad z laboratorní praxe.

Hypotézu si **Tolman** ověřoval na pokusu s potkany. Do bludiště nejprve umisťoval nasycené hlodavce, kteří tím pádem nepociťovali potřebu získat potravu na opačném konci labyrintu. Hlodavci pouze prozkoumávali systém chodeb... Jakmile byli ale tyto jedinci umístěni do bludiště později – hladoví, nacházeli potravu velmi brzy a (co je podstatné) nepoměrně rychleji než jedinci, kteří v bludišti nikdy nebyli.

Vnitřní obrazy poznání skutečnosti posloužily potkanům, kteří již v bludišti byli, k lepší orientaci v opakující se situaci. Zvýšila se jim schopnost rychle a adekvátně reagovat.

ZAJÍMAVOST



WIKIPEDIE:

S. Freud a C. G. Jung:
A. Adler a E. C. Tolman:

<http://cs.wikipedia.org/wiki/Freud>; http://cs.wikipedia.org/wiki/Carl_Gustav_Jung
http://cs.wikipedia.org/wiki/Alfred_Adler; http://cs.wikipedia.org/wiki/Kognitivní_mapy

Humanistická psychologie

Tento směr vzešel z protestu proti redukci toho, co je specificky lidské, na to, co máme společné s jinými živočichy.

Hlavním předmětem zájmu humanistické psychologie bylo autentické sebevyjádření člověka, kým je (jeho identita), a sebeuskutečňování (jeho seberealizace).

Vůdčí osobností humanistické psychologie byl americký psycholog a psychoterapeut **Carl Rogers** (1902–1987). Dnes je zastáncům této teorie vytýkáno, že byli málo vědeckí.

Transpersonální psychologie

Zabývá se především mimořádnými stavy vědomí, které člověku otevírají cestu ke zkušenostem, jež přesahují hranice času a prostoru, života a smrti. Tyto stavy jsou navozovány mystickými praktikami, meditací, hypnózou, autosugescí, drogami. Zastánci této teorie tvrdí, že mimořádné stavy vědomí nejsou tak vzácné, jak by se mohlo zdát.

Významným představitelem transpersonální psychologie je americký psycholog a psychiatr českého původu **Stanislav Grof**. Značná část současné psychologické odborné veřejnosti přijímá tuto teorii s rozpaky a nevěří, že se stane proudem vědecké psychologie, spíše jen alternativou stojící na jejím okraji.

Předmět psychologie

Psychologie se zabývá především člověkem, jeho osobností a vývojem osobnosti, jeho chováním, prožíváním, emocemi, postoji, vlastnostmi a potřebami.

Ve 2. pol. 19. století v souvislosti s rozvojem přírodních věd, zvláště biologických, se psychologie postupně formovala jako věda. Většina psychologů přenechala výraz **duše** filozofům a teologům.

Předmět psychologie byl vymezen jako vědomí či vnitřní, subjektivní prožívání.

Na počátku 20. století se tato subjektivní metoda setkala s ostrou kritikou, doporučovalo se doplnit nebo nahradit zkoumání subjektivního prožívání objektivním výzkumem, jaký je běžný např. ve fyziologii. Stoupenci amerického behaviorismu se snažili omezit na vnější projevy člověka, přesně podle názoru, že „psychologie se má přeměnit z vědy o prožívání ve vědu o chování“. Také behavioristé došli později k hypotézám o vnitřních procesech a stavech.

Psychologie se stala empirickou vědou a se vznikem vědecké psychologie se jejím předmětem stalo studium psychických procesů, stavů a vlastností.

Psychologie jako nauka se podrobně věnuje jednotlivým součástem psychiky člověka:

- **Předmětem klasické psychologie** je zkoumání **psychologie vědomí** (vědomé procesy, stavy, jejich příčiny a působení).
- **Předmětem hlubinné psychologie** je zkoumání **předvědomých a nevědomých** pochodů a stavů.
- **Předmětem objektivní psychologie** je definovat **psychologii jako vědu o chování**. Odmítá vědomí a prožívání jako předmět psychologie, protože podle této teorie subjektivní jevy nemohou být předmětem pozorování a měření.
- **Předmětem ostatních psychologických směrů** je **prožívání**, které zahrnuje bezprostřední vnitřní zkušenosti, přístupné vědomé i nevědomé pochody a stavy.

V současnosti si většina psychologů uvědomuje, že jednostranná a neudržitelná je jak psychologie prožívání, tak psychologie chování.

Šamanismus

ZAJÍMAVOST

Vlivy šamanismu na některé psychologické směry

Některé směry psychologie (například **psychologie transpersonální**) využívají kromě prvků humanistických psycho-terapeutických směrů i různé meditační techniky, techniky práce se změnami stavů vědomí (psychedelické drogy, holotropní dýchání), šamanské a jiné spirituální techniky. Právě kvůli těmto skutečnostem jsou tyto psychologické metody přijímány spíše s nedůvěrou.

Na obrázku vpravo vidíte mladého muže, který je při rituálním šamanském obřadu přijímán za člena společnosti **Hamatsa**. Hamatsa je tajné společenství indiánského kmene **Kwakwaka'wakw**, žijícího na území dnešní Britské Kolumbie (Kanada) na severu ostrova Vancouver. Společenství Hamatsa si tajemství svých rituálních obřadů velmi střeží, a tak se zcela přesně neví, zda během nich dokonce není praktikován i kanibalismus. Snímek pochází z roku 1914 a pořídil jej německý antropolog **Franz Boas**, který studoval život kmene Kwakwaka'wakw kolem roku 1880.





Běžně se v současnosti setkáváme s touto formulací: předmětem psychologie je chování a prožívání.

V souvislosti s vymezením předmětu zájmu psychologie je dobré vědět, co je **chování a prožívání**.

Chování

Chování zahrnuje všechny pohyby, reakce, úkony člověka, jeho „vnější činnost“ a její složky. Chování lze pozorovat, registrovat a zaznamenávat s pomocí přístrojů, měřit.

Chování zahrnuje všechny výrazové prostředky: **mimiku, gestikulaci, vegetativní reakce** (jako je například zčervenání, zblednutí, změny v dýchání apod.). Důležitou formou lidského chování je **řeč**.

Prožívání

Prožíváním můžeme označit souhrn psychických procesů a stavů – vjemy, představy, emoce, procesy řešení problému, rozhodování, vybavování z paměti apod. Vše jsou to procesy a stavy v nejvyšších částech centrálního nervového systému.

Člověk prožívá (a do určité míry si uvědomuje) své **psychické procesy a stavy**. Ty se projevují v chování, např. ve **výrazu emocí, slovním projevu**. To pak umožňuje zkoumat i vnitřní prožívání.

Všechno prožívání není vědomé. Mnohé naše představy, myšlenky, emoce a přání si v přítomném okamžiku neuvědomujeme, jsou uloženy v paměti a lze si je vybavit, uvědomit.

V životě člověka je důležité to, co je vědomé, i to, co je nevědomé, a úkolem psychologie je zkoumat jejich vzájemné vztahy. Z toho vyplývá, že není možné uměle od sebe oddělovat chování a prožívání.

Prožívání je velmi subjektivní – např. to, nač člověk momentálně myslí, ví pouze on sám. Intenzita prožívání je také u každého člověka jiná. Pohled na umělecké dílo vyvolává u každého jiný zážitek (závisí to na estetickém vkusu, vědomostech apod.). Prožívání je daleko bohatší než pouhé vnější chování a nelze je chováním ani jednáním cele vyjádřit. Podle vnějších projevů chování proto není možné posuzovat veškeré prožívání. Například to, nač člověk myslí, se nemusí navenek vůbec projevit. Dotyčný může být smutný – chová se ale vesele, může se přetvařovat a říkat něco jiného, než si ve skutečnosti myslí.



Chování a prožívání člověka je plné emocí – zkuste někdy pozorovat své nejbližší okolí... Projevy gest, způsob mluvy, emoční náboj chování – to vše hodně napoví o psychickém rozpoložení člověka a také o charakteru jeho osobnosti.

System psychologických věd

Současná psychologie se skládá z mnoha oborů a rychle se vyvíjejí další podobory.

Moderní fyziologické metody dokáží sledovat velmi přesně, co se děje ve všech částech mozku při působení nejrůznějších podnětů, při spontánním průběhu psychické činnosti. K poznání mozku přispívá i výzkum počítačových programů, které zaznamenávají a zpracovávají tyto informace.

Jednotlivá psychologická témata se podle daných kritérií zpracovávají do uspořádaných celků. Ty pak tvoří soustavu hlavních psychologických disciplín.

Soustavu psychologických disciplín tvoří:

1. **Základní psychologické vědy** – mají teoretický charakter.
2. **Speciální psychologické vědy** – zaměřují se na konkrétní obory lidské činnosti.
3. **Aplikované psychologické vědy (užité)** – představují psychologii v praxi.

Základní psychologické disciplíny

- **Obecná psychologie** – řeší otázky předmětu psychologie. Zabývá se poznávacími procesy (vnímáním, pozorností, pamětí, představami, myšlením, city, řečí, potřebami člověka, analýzou činností apod.).

- **Sociální psychologie** se zabývá otázkami forem a mechanismů začleňování lidí do mezilidských vztahů, rozbořením sociálních skupin, tím, jak probíhá vzájemné ovlivňování lidí v těchto skupinách apod.

- **Vývojová psychologie (ontogenetická)** – řeší psychické zákonitosti ve vývoji člověka od prenatálního období přes dětství, mládí a dospělost až do stáří, podrobně se zabývá jednotlivými věkovými stadii.

- **Psychologie osobnosti** se zabývá strukturou osobnosti, jejím poznáváním a formováním, popisuje a vysvětluje podobnosti a odlišnosti mezi jednotlivci.

- **Psychopatologie** – řeší otázky pojetí psychických poruch a potíží, zabývá se jejich popisem a také problematikou činitelů, které je vyvolávají. V návaznosti na zjištěné poruchy stanovuje léčebné metody.

Někteří autoři vyčleňují z obecné psychologie jako samostatné disciplíny:

- **Dějiny psychologie** – zkoumají vývoj psychického myšlení od nejstarších dob.
- **Psychologickou metodologii** – postupy, výzkum projektů teorií a užití v psychologii.

Speciální psychologické disciplíny

Mezi speciální disciplíny psychologie patří:

- **Biopsychologie** – představuje směr, který vychází ze studia biologických základů psychických procesů (reflexy, instinkty atd.).
- **Zoopsychologie** – zkoumá psychiku zvířat.
- **Farmakopsychologie** – sleduje a popisuje účinky léků, chemických látek a drog na psychiku.
- **Psycholingvistika** – psychologie řeči. Je to obor zkoumající vzájemné vztahy mezi myšlením a řečí (mentální slovník, produkce řeči, vnitřní řeč, porozumění řeči, slovní asociace apod.).
- **Psychofyzika** – zabývá se výzkumem vztahu mezi intenzitou podnětu a smyslového vjemu.
- **Psychofyzilogie** – zabývá se mozkovými procesy, které jsou základem psychických jevů.
- **Psychometrie** – předmětem jejího zájmu je konstrukce psychologických testů.
- **Diferenciální psychologie** – studuje a popisuje rozložení a rozdíly mezi měřitelnými psychologickými jevy (schopnosti, vlastnosti, rozdíly mezi pohlavími, společenskými skupinami apod.).

Aplikované psychologické disciplíny

K aplikovaným psychologickým disciplínám se řadí:

- **Pedagogická psychologie** – zabývá se především problematikou vyučování a učení, hledáním metod zpřístupňování různých vyučovacích předmětů, prezentace učiva, specifikou školy, vzájemnými vztahy mezi žáky, vztahy mezi učitelem a žákem apod.
- **Klinická psychologie** – spolupracuje s lékařskými obory, orientuje se na diagnostiku duševních potíží a nemocí, zabývá se psychickými problémy provázejícími různé tělesné nemoci a handicap, otázkami duševní hygieny atd.
- **Poradenská psychologie** – je orientována do různých oblastí (např. na pomoc rodičům a dětem při problémech ve výchově, při řešení partnerských a manželských problémů apod.).
- **Soudní psychologie** – v soudní praxi se používá při zjišťování psychiky delikventa, posuzuje věrohodnost výpovědi svědků atd.

Chování lidí ve velkých skupinách

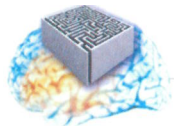
ZAJÍMAVOST

Vliv kolektivu na chování jednotlivce

Vztahy a chování lidí ve společnosti jsou velmi komplikované. Napjatá pracovní atmosféra ve velkém pracovním kolektivu, dav lidí tisíců se ve vedru na malém prostoru, fanouškové v ochozech fotbalového stadionu,... To vše jsou typické příklady větší skupiny lidí, kteří se v nastalé situaci nějak chovají a svým chováním také ovlivňují i ostatní členy tohoto kolektivu.



Psycholožka při rozhovoru s klientkou...
Poradenská psychologie je jednou z aplikovaných disciplín, které se cíleně zaměřují na vybranou oblast psychiky člověka.



Mezi nově vznikající obory můžeme zařadit inženýrskou psychologii, psychologii dopravy, reklamy, managementu, sportu a další.

V souvislosti s rostoucí kriminalitou se intenzivně rozvíjejí nové obory jako psychologie výslechu, soudního řízení, výkonu trestu, zařazování do běžného života po výkonu trestu apod.

Moderní společnost vnáší do běžného života člověka řadu problémů, které pak dotyčný musí řešit. Například rostoucí míra nezaměstnanosti ve společnosti si vyžádala řešení problémů psychiky při ztrátě zaměstnání a déle trvající nezaměstnanosti.



Moderní společnost je (co do národnostního složení) velmi pestrá. Co příslušník jedné národnosti, to jiné zvyky, obyčeje, hodnotový žebříček, jiné modely chování...

Můžeme se setkat také s pojmem interkulturní psychologie, který vznikl v 60. letech minulého století pod anglickým názvem *cross-cultural psychology*. Doslovný překlad je „jdoucí napříč kulturami/národy“. Hartl a Hartlová v *Psychologickém slovníku* (r. 2000) mají u hesla „psychologie kulturní“ výklad, že je to obor na pomezí psychologie, antropologie, lingvistiky aj. Jak uvádí Jan Průcha ve svém díle *Interkulturní psychologie* (2007), tento výklad odpovídá jen zčásti. Podle něj interkulturní psychologie popisuje a srovnává vlastnosti a procesy lidské psychiky v závislosti na kulturních faktorech založených na odlišnosti etnik, národů, rasových, náboženských či jazykových skupin. Psychologové zaměřují zkoumání na variabilitu vyskytující se mezi těmito společenstvími, která se projevují odlišnostmi v kognitivních procesech (v myšlení, poznávání světa), v interpersonálním chování a předsudcích, v komunikaci lidí, v hodnotových orientacích, postojích, ve výchově v rodině i ve školách.

Cílem tohoto zkoumání je definovat a popsat existující interkulturní jevy a procesy a začlenit je do souhrnné expanze lidských skupin a jejich chování, vytvářet podklady pro aplikace výzkumných nálezů a teoretických expanzí ve sférách společenské činnosti.

Výzkumné metody psychologie

Psychologie má k dispozici soubor metod a postupů vypracovaných pro poznávání člověka a psychiky, a to jak pro účely výzkumu, tak i pro účely praxe.

Psychologové mohou používat laboratoře, které jsou v dnešní době vybaveny značně složitou technikou pro experimentální výzkumy. Experimentálním výzkumem se záměrně a plánovitě zasahuje do zkoumaného dění, aby bylo možné je lépe poznat. Experimentální metody se provádějí v laboratoři i v přirozených podmínkách.

Při výzkumu mimo laboratoř (v poradnách, ve školách či na pracovištích) používají odborní psychologové psychodiagnostické metody, jako je **rozhovor, pozorování, kresba, dotazník, test, hraní rolí, deníková metoda** apod. Tyto terapie mohou být individuální nebo skupinové.

Metoda pozorování je zvláštním druhem smyslového vnímání, které je zaměřeno na bezprostřední registraci psychických jevů. Od běžného pozorování společenského života se liší tím, že proces pozorování probíhá podle předem připraveného schématu, je podřízen nějakému cíli a výsledky jsou určitým vymezeným způsobem zaznamenávány. Cíl **pozorování** musí být jasně specifikován – tedy co je pozorováno a za jakým účelem. Neméně důležitou roli hraje **zkušený pozorovatel**, který následně zjištěné poznatky analyzuje a vyhodnocuje. Například pozorování průběhu komunikace ve skupině může vyřešit problémy v komunikaci mezi jednotlivými členy kolektivu. Jedním z nejdůležitějších zdrojů psychologických poznatků o chování člověka obecně (a zvláště pak v sociální interakci) je **pozorování řečového projevu**.

Základní kategorie sledované při pozorování verbálního chování jsou:

- obsah řečového projevu
- vnitřní členění řečového projevu
- vnější členění řečového projevu (intonace)
- kinetická složka řečového projevu (gestikulace, mimika apod.)
- technika řečového projevu (respirace, fonace, artikulace atd.)



Při použití metody pozorování je velmi důležitá zkušenost pozorovatele.

Zachycením všech stránek verbálního chování může pozorovatel získat souhrnnou informaci o momentálním psychickém stavu jedince nebo o jeho aktuální realizaci postoje k určité skutečnosti.

Z verbálního chování lze usuzovat také na stávající sociálně osobnostní vlastnosti pozorovaného jedince nebo skupiny. Aktuální psychický stav má značný vliv na techniku řeči, což se může projevat jako zadýchání, zvýšení hlasu apod.

Osobnost se projevuje nejen jednotlivými reakcemi a způsoby chování, ale také výsledkem různých činností – pracovních, zájmových. Při zpracování všech získaných údajů se užívá mimo jiné i postupů, jako je **měření, posuzování a interpreto-vání**. Psychologové mají k dispozici **vypracované postupy, testy, osobní dotazníky**. Ke zmenšení chyb při posuzování se ve výzkumu i v závažných případech postupuje v praxi tak, že se o téže osobě vyjádří více na sobě nezávislých posuzovatelů. Jejich vyjádření se pak srovnává a zpracovává.

V psychologickém výzkumu i při pozorování v praxi je důležité vycházet také ze skutečnosti, že osobnost je ve vzájemném vztahu s prostředím. Osobnost na ně odpovídá individuálně odlišným způsobem, a to podle psychologických, biologických a sociálních aspektů, které na ni momentálně působí.

Determinace psychických jevů

Podle vědeckého chápání jsou všechny jevy a věci determinované.

Determinací rozumíme příčinnou podmíněnost a zákonitost závislosti věcí a jevů.

Duševní jevy se pokládají za nejsložitější jevy, protože vše, co existuje v psychice člověka (vědomí i nevědomí), je podmíněno určitými činiteli – vlivy. Vývoj psychiky má své zákonitosti. Základem psychologie je popis jevů i výklad těchto jevů.

K tomu musíme znát především jejich determinaci – co je způsobuje a ovlivňuje. Některé faktory můžeme ovládat, záměrně měnit. Člověk je determinován jako společenská bytost, ale je také biologickou bytostí, má fyzické potřeby a tělesné funkce.

Základní činitele ovlivňující psychiku jsou tedy **biologické a sociální**.

Biologickou determinaci psychiky představuje nervová soustava člověka. Lidský organismus je velmi složitý systém. Ke svému fungování potřebuje dobrou koordinaci uvnitř systému, mezi jeho jednotlivými částmi a procesy, ale také koordinaci navenek, a to ve vztahu k prostředí. Přitom kontrola a regulace vnitřních i vnějších vztahů systému musí tvořit celek. V lidském organismu zajišťuje interakci s prostředím především **nervová soustava**, zvláště **centrální nervový systém**, zahrnující **mozek a míchu**. Psychické jevy závisí na tom, jaké vlastnosti má nervová soustava a v jakém je momentálně stavu.

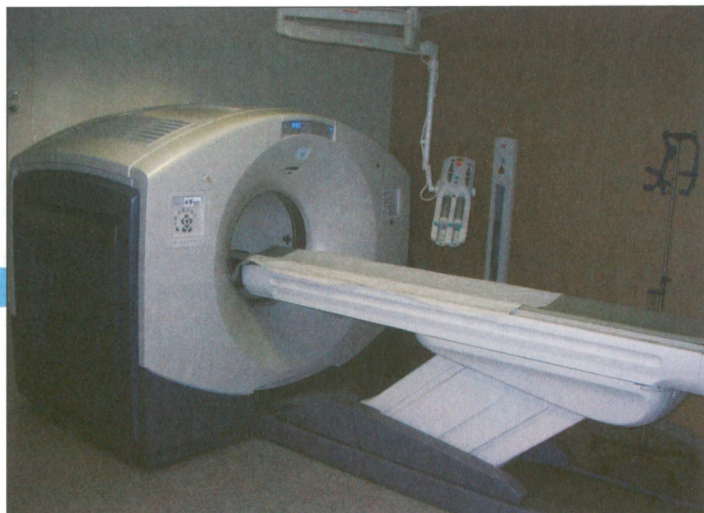
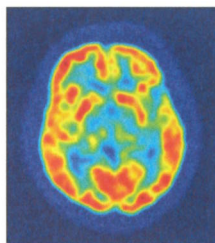
Pozitronová emisní tomografie

ZAJÍMAVOST

Pokrok v poznání mozku je ovlivňován pokrokem výzkumných metod. Lékaři byli dlouho odkázáni jen na údaje získané při poranění mozku či operativních zákrocích na zvířatech. Na začátku 20. stol. ruský vědec **I. P. Pavlov** vyvinul metodu chronického experimentu, tj. dlouhodobého sledování experimentálního zvířete s vývojem žláz, které byly v průběhu experimentu podmiňováním spojeny s centrem řídícím funkci slinné žlázy – podmíněné a nepodmíněné reflexy.

Dnes existují diagnostické zobrazovací metody, zejména **počítačová tomografie, magnetická rezonance a pozitronová emisní tomografie**, které umožňují sledování fungování různých částí mozku bez invazivního zásahu do organismu.

Na obrázcích vidíte snímek mozku pořízený pozitronovým emisním tomografem, vpravo pak samotný přístroj.

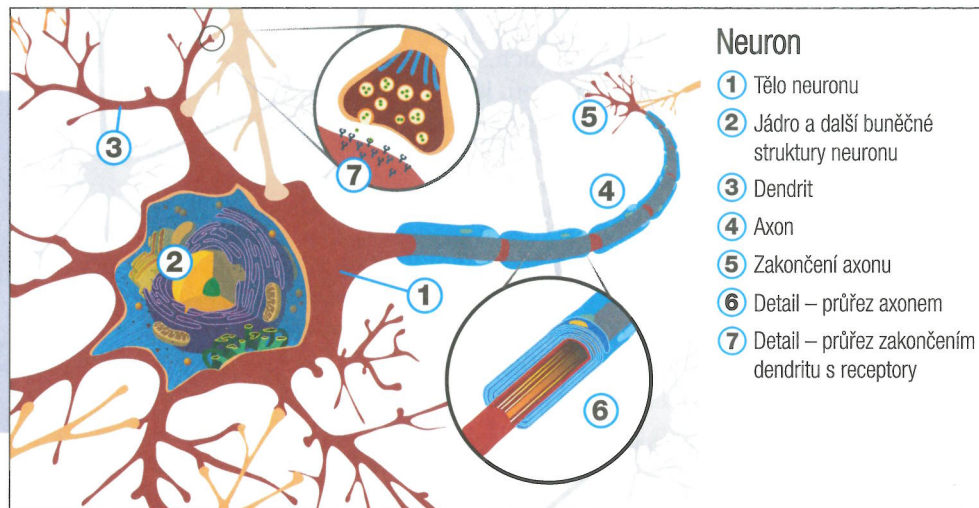




Nervová soustava člověka

Stavba a funkce mozku jsou nepředstavitelně složité. Podle dosavadních poznatků zahrnuje mozek až **100 miliard nervových buněk – neuronů**.

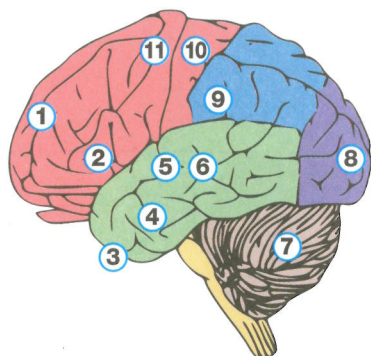
Neuron se skládá z **těla buňky**, krátkých výběžků zvaných **dendrity** a jednoho delšího (až 1 metr) výběžku zvaného **axon**.



Neuron

- 1 Tělo neuronu
- 2 Jádro a další buněčné struktury neuronu
- 3 Dendrit
- 4 Axon
- 5 Zakončení axonu
- 6 Detail – průřez axonem
- 7 Detail – průřez zakončením dendritu s receptory

Mozek člověka



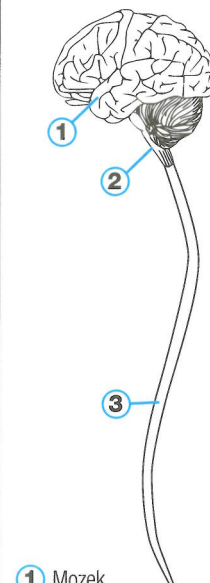
- 1 Čelní lalok (vjemy bolesti)
- 2 Brocaova zóna (motorická schopnost řeči)
- 3 Olfaktorické ganglium (čich a chuť)
- 4 Temporální lalok (řečová paměť)
- 5 Sluchový lalok (centrum sluchu)
- 6 Wernickeova zóna (zpracování řeči)
- 7 Mozeček – cerebellum (centrum rovnováhy, koordinace svalstva)
- 8 Laloky zadního mozku (centrum zraku)
- 9 Angulární laloky (zpracování smyslových vjemů)
- 10 Senzorický kortex (vegetativní vjemy)
- 11 Motorický kortex (centrum tělesného pohybu)

Nervový systém – zvláště mozek – má velmi složitou stavbu, jeho jednotlivé části jsou odlišeny a zároveň mnohonásobně propojeny navzájem.

Centrální nervová soustava (CNS) se skládá z **míchy, prodloužené míchy a mozku**. Psychologicky důležité jsou především tyto vztahy:

- **Prodloužená mícha** – zajišťuje dýchání a reflexy vzpřímeného držení těla.
- **Mozeček** – zajišťuje koordinaci pohybů.
- **Retikulární formace mozkového kmene** – je to soustava asi devadesáti nervových jader, vzájemně propojených. Prochází staršími částmi mozku od míchy až po střední mozek a je spojena jak s míchou, tak s mladšími, vyššími stupni CNS, zejména s mozkovou kůrou. Úkolem retikulární formace mozkového kmene je aktivování nejvyšších částí mozku, tedy mozkové kůry (probuzení, udržení bdělého stavu, pozornosti).
- **Limbický systém** – vývojově starší část mozkové kůry. Na její vnitřní ploše je s ní spojený hypothalamus a další podkorová jádra. Zajišťuje řízení endokrinní soustavy a homeostázy (udržování stabilního vnitřního prostředí, instinkty, příjem potravy, sexuální chování, reakce na stres, emoce apod.).
- **Talamus** (dvojice velkých podkorových jader) – zajišťuje spolupráci s retikulární soustavou (soustava kanálků v buňce), limbickým systémem a mozkovou kůrou při plnění jejich funkcí.
- **Mozková kůra** – umožňuje vnímání, záměrné pohyby, řeč, myšlení, rozhodování, kontrolu cílevědomé činnosti.

Centrální nervová soustava člověka



- 1 Mozek
- 2 Prodloužená mícha
- 3 Páteřní mícha

Lidský mozek se jeví při povrchním pohledu jako symetrický, ve skutečnosti se však vyznačuje **asymetrií**. **Levá hemisféra** je u většiny lidí poněkud větší a má vedoucí úlohu, je v ní centrum řeči, zajišťuje slovní myšlení a řešení složitých výpočtů. **Pravá hemisféra** umožňuje především prostorové vnímání a prostorovou představivost. Vnímání citového zabarvení řeči je zajištěno za součinnosti řečového centra v levé hemisféře mozku společně se zrcadlovou částí v hemisféře pravé. Za normálních podmínek obě hemisféry spolupracují. CNS je v interakci s celým organismem, přijímá z něj a z jeho povrchu informace, zpracovává je a řídí činnost výkonných orgánů, tj. svalů a žláz. Spojení mozku a míchy s ostatními částmi těla zajišťuje **periferní nervový systém**.

Význam centrální nervové soustavy při formování osobnosti člověka

Sociální aspekty jsou podstatné pro formování a pochopení osobnosti člověka. Tak jako organismus vytváří interakční jednotu s přírodním prostředím, vytváří člověk jednotu s prostředím sociálním. Hominidi žili jako lovci a sběrači v nevelkých skupinách (v počtu asi do 30 lidí), u pračlověka se život ve skupinách značně rozvinul. Je pravděpodobné, že právě život ve skupině a rozvoj řečové komunikace podporoval značný růst mozku. Společná činnost stimulovala nejen rozvoj řeči a myšlení, ale i emocí. Socializace není jen jednosměrné působení společnosti na jedince, není to jen přizpůsobování se jedince vnějšímu sociálnímu prostředí. Každý člověk si po svém utváří obraz o sobě, o jiných, o světě, aktivně působí na své prostředí.

V procesu socializace se formuje individualita – jedinečná osobnost, která je odlišná od druhých.

Socializace zahrnuje osvojení lidských forem chování (zejména ve styku s lidmi), jazyka, hodnot společnosti a její kultury.

To vše probíhá od raného dětství v rodině, ve škole a ve všech ostatních skupinách po celý život. Za nejdůležitější je považován počátek vývoje socializace v rodině, kde probíhá zprostředkování prvních poznatků, zkušeností, norem.

Při nedostatku láskyplné péče od narození dochází k závažným obtížím ve vývoji dítěte – včetně poruch vývoje řeči, myšlení i problémů v emočních projevech.

Jednu z důležitých rolí hraje **sociální učení**. Je to soubor forem učení, ve kterém si jedinec ve styku s druhými lidmi osvojuje předpoklady pro život. Učí se sociální interakci a komunikaci, přejímá sociální role. Po celý život člověk vyrůstá ve vztahu k druhým lidem, zařazuje se do sociálních vztahů a skupin, a to výrazně ovlivňuje jeho osobnost.

Člověk během svého života vystupuje v různých sociálních rolích.

V dětství nejdříve napodobuje, později si utváří vlastní systém norem, tvoří si individuální hierarchii, která se stává základním regulátorem jeho sociálních vztahů.

Shrnutí kapitoly

Souhrnně můžeme říci, že psychologie člověku pomáhá zejména:

- lépe poznávat sama sebe, poznávat další lidi a působit na ně, porozumět druhým, uspořádat věci a podmínky, ve kterých člověk žije, apod.

Tyto poznatky pak jedinec využívá k zajištění svého plnohodnotného života.

Náměty pro samostatnou práci

1. Který z psychologických proudů vás zaujal? Nastudujte tento směr podrobněji a vysvětlete jej spolužákům. Z vyjmenovaných osobností si jednu vyberte a vyhledejte o ní více informací. Využijte informací on-line internetových encyklopedií.
2. Zopakujte si z předmětu biologie kapitolu o centrální nervové soustavě.
3. Vysvětlete na konkrétním příkladě pojmy: vědomí, podvědomí, bezvědomí.
4. Uveďte konkrétní užití psychologie v praxi.
5. Jakým tématům by se v současnosti měly věnovat aplikované psychologické disciplíny?

Socializace lidského rodu

ZAJÍMAVOST

Člověk již prošel velmi dlouhou a složitou etapou svého vývoje. Přes prvotní náznaky sdružování do malých skupin (jejichž prvořadým zájmem bylo zajištění obživy a ochrany) až po současné velmi komplikované sociální vazby velkých pracovních a zájmových kolektivů... Zamyslete se nad tím, co vše ze soudobých zcela běžných věcí a skutečností nebylo známo před padesáti či sto lety, ve středověku či pravěku. Moderní lékařské metody, výpočetní technika, nanotechnologie, lety do vesmíru...

To vše je výsledkem rozvoje tvůrčích schopností člověka, jeho socializace ve společnosti, uplatnění komunikačních schopností – tedy všech dovedností, které získává během svého života a předává je dál dalším pokolením.



Neprobádané zákonitosti

ZAJÍMAVOST

Nevysvětlitelné jevy a lidská psychika

Neprobádanými zákonitostmi, úkazy a jevy duševního života se zabývá tzv. **parapsychologie** (nebo **metapsychologie**). Do tohoto oboru spadají jevy, u nichž jde o přesahování duševního života přes jeho „normální“ hranice. Co nevímáme smysly, je „nadsmyslné“, které je rozsáhlé, nekonečné a neověřitelné. Toto nové odvětví se zabývá „nadnormálními“ jevy psychologie i biologie. Jsou vázány na „zvláštní“ schopnosti a stavy, které jsou nejčastěji nazývány jako stavy medijní.

V r. 1882 vznikla **Society for Psychical Research** (Společnost pro psychický výzkum), jejíž založení se považuje za počátek studia paranormálních jevů. Termín **parapsychologie** však navrhl až v r. 1889 německý filozof a teoretik **Max Dessoir**.



Náměty a tipy pro samostatnou práci

